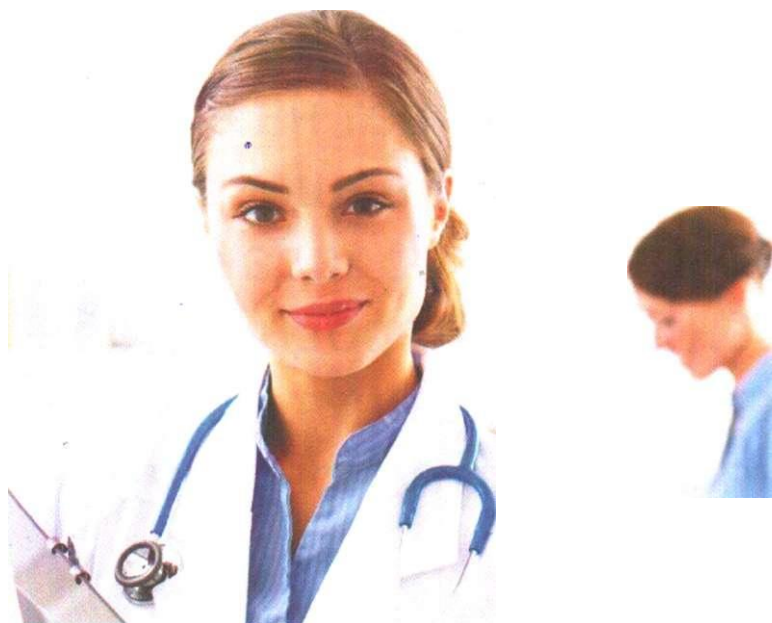


А

Анализ крови на ВИЧ (тест на ВИЧ) - единственный верный способ узнать инфицирован ли человек ВИЧ или нет, это пройти тестирование, т.е. сдать кровь на антитела к ВИЧ.

Для анализа забирается небольшое количество крови из вены. Проведение обследования должно обязательно сопровождаться до и после тестовым консультированием у специалиста.



АРВТ - антиретровирусная (противовирусная) терапия - лечение, направленное на подавление активности вируса иммунодефицита человека (ВИЧ), восстановление и сохранение функции иммунной системы. В связи со способностью вируса быстро приспосабливаться к лекарственным препаратам, при АРВТ используется комбинация из нескольких (минимум двух) препаратов. В настоящее время у медицины нет возможности уничтожить вирус в организме человека и полностью остановить инфекционный процесс, однако имеющийся арсенал лекарственных средств позволяет значительно затормозить размножение вируса на длительный срок и перевести течение заболевания в хроническое.

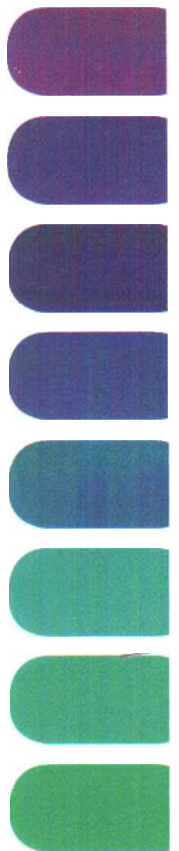
Антитела - белковые соединения, образующиеся в организме, в ответ на внедрение антигенов - чужеродных веществ для борьбы с ними. Антитела обладают способностью распознать чужеродный объект и уничтожить его. Эта защитная реакция организма составляет основу иммунного ответа.

Антигены - чужеродные организму вещества (бактерии, вирусы, яды и др.)

Анонимное обследование на ВИЧ - обследование без предъявления и фиксации персональных данных. При таком виде тестирования на ВИЧ человеку присваивается регистрационный номер, назвав который, он может получить результаты тестирования при личном обращении в медицинское учреждение, проводившее тестирование.

Безопасный секс (безопасное сексуальное поведение) - способ вести сексуальную жизнь, избегая заражения болезнями-

ми, передающимися половым путем, в том числе ВИЧ-инфекции, при котором полностью исключено попадание в организм спермы, крови или влагалищных выделений другого человека. Безопасные сексуальные отношения - это: осознанное отношение к вступлению в сексуальную жизнь
использование презервативов при каждом сексуальном контакте иметь одного верного сексуального партнера и сохранять ему верность



Беременность и ВИЧ - Во время беременности, в процессе родов и при кормлении грудным молоком ВИЧ - инфицированная женщина может передать вирус своему ребенку. Риск заражения ребенка от ВИЧ-инфицированной матери достигает 45-50%. Применение в настоящее время специального комплекса профилактических мероприятий (в том числе медикаментозных), позволяет снизить риск заражения ребенка до 2-4%. Поэтому, *всем беременным женщинам* в обязательном порядке рекомендуется как можно раньше встать на учет в женскую консультацию и пройти обследование на ВИЧ, а в случае выявления ВИЧ-инфекции, своевременно начать профилактическое лечение.



В

ВААРТ (АРВТ) - высокоактивная антиретровирусная терапия - комбинация трех и более антиретровирусных препаратов для более эффективного подавления размножения ВИЧ; является стандартом лечения ВИЧ-инфекции.



Вертикальный путь передачи
Вертикальный путь передачи ВИЧ - передача ВИЧ от матери к ребенку во время беременности, в процессе родов и после родов при кормлении грудью. Один из трех путей передачи ВИЧ.



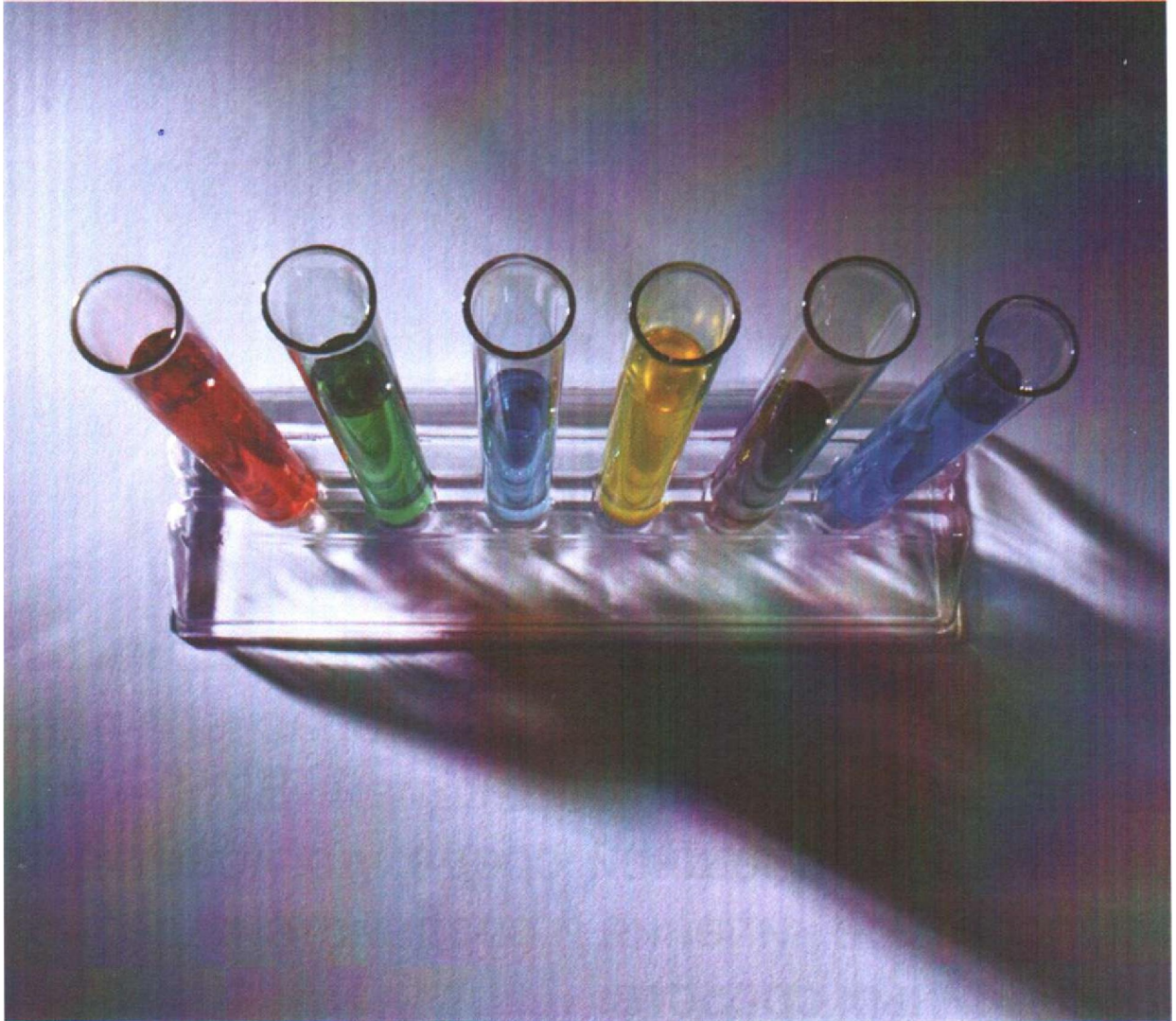
ВИЧ - вирус иммунодефицита человека, вирус поражающий иммунную систему человека и вызывающий длительное инфекционное заболевание - ВИЧ-инфекцию. ВИЧ - существует и размножается только в организме человека. В наибольшей концентрации содержится в крови, выделениях половых органов и грудном молоке ВИЧ-инфицированного, поэтому именно



эти биологические жидкости опасны в плане заражения ВИЧ-инфекцией. ВИЧ - неустойчив во внешней среде, погибает при температуре кипения и воздействии дезинфекционных средств.

ВИЧ-инфицированный (ВИЧ-положительный, ВИЧ-позитивный) - человек, в крови которого выявлен вирус иммунодефицита человека.

Вирус - мельчайший микроорганизм, способный инфицировать клетки других живых организмов. Вирусы не способны размножаться вне клетки живого организма.



Вирусная нагрузка - количественный показатель концентрации вируса (ВИЧ) в крови. Чем больше вируса в крови, тем выше показатели вирусной нагрузки, что свидетельствует о прогрессировании заболевания. Снизить количество вируса помогает своевременное проведение специфической противовирусной терапии - АРВТ, ВААРТ.



«Группы риска» - наиболее уязвимые группы по заражению ВИЧ-инфекцией - условное обозначение групп населения, которые в связи с определенными особенностями поведения или образа жизни подвергают себя сравнительно более высокому риску заражения ВИЧ-инфекцией. К ним относятся:

потребители инъекционных наркотиков;
мужчины, имеющие секс с мужчинами (гомо- и бисексуалисты);
лица, занимающиеся проституцией (работники коммерческого секса);
все люди, практикующие незащищенные сексуальные контакты.

Наряду с вышеперечисленными группами повышенному риску заражения подвергаются люди при проведении некоторых немедицинских процедур - пирсинг, татуировки и т.п.

Диагноз ВИЧ - ставится только на основании лабораторного подтверждения анализа на ВИЧ.

Дискордантная пара - пара, в которой только один партнер является ВИЧ-инфицированным.

Дискриминация ВИЧ - инфицированных - нарушение или ограничение прав и свобод людей в связи с их положительным ВИЧ-статусом. Проявляется в действиях, ставящих ВИЧ-инфицированных лиц в худшее положение по сравнению с другими. Одна из причин дискриминации - неграмотность, отсутствие четких знаний о путях передачи ВИЧ-инфекции и способах защиты.

Диспансерное наблюдение - периодические плановые осмотры и лабораторные обследования ВИЧ-инфицированных пациентов с целью медицинского наблюдения за состоянием их здоровья, своевременного выявления угрозы прогрессирования заболевания, назначения соответствующего лечения.

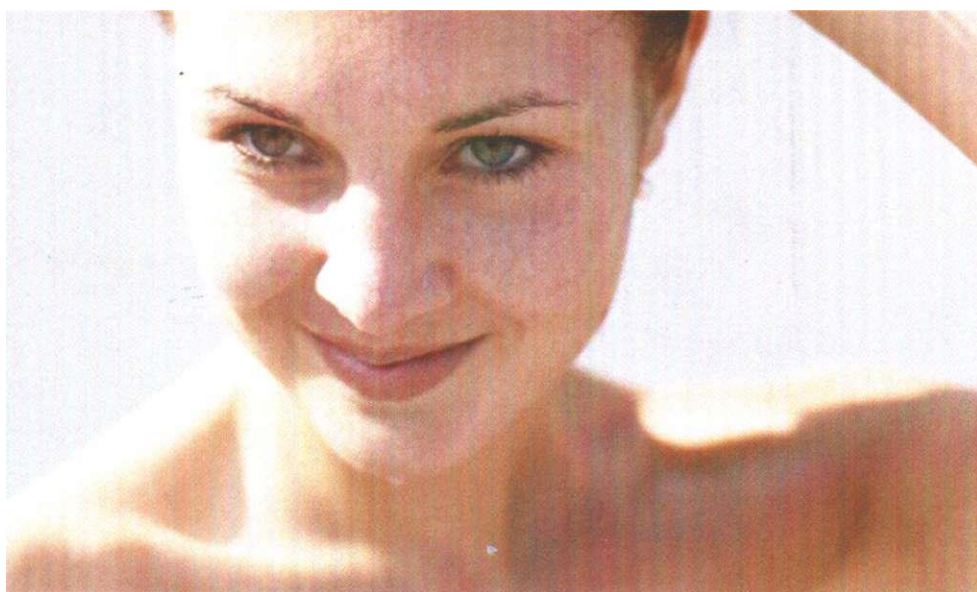
ющего лечения и контроля за его результатами.



Ж

Женщина и ВИЧ - число ВИЧ-инфицированных женщин в общей структуре заболевших постоянно растет. Женщины при половом контакте биологически более восприимчивы к ВИЧ, чем мужчины.

Передача инфекции от мужчины женщине во время незащищенного полового акта происходит в 3-5 раз чаще, чем от женщины мужчине. Культурные, социальные, религиозные традиции сексуальных взаимоотношений зачастую значительно усиливают уязвимость женщин к ВИЧ.



3

Заражение (инфицирование) ВИЧ - может произойти в тех случаях, когда определенное количество вируса попадает в организм человека через поврежденные кожные или/и слизистые покровы (раны, порезы, уколы, ссадины, потертости и т.п.). ВИЧ не может проникнуть в организм через неповрежденную кожу, передаваться по воздуху, при совместном пользовании ванной, туалетом, в бассейне, через пищу, посуду, бытовые предметы, животных и укусы насекомых.

3

Здоровый образ жизни (ЗОЖ) - поведение, направленное на сохранение и укрепление здоровья. Основные аспекты ЗОЖ:

*укрепляющий здоровье жизненный режим;
физическая культура и занятия спортом,
закаливание;*

рациональное питание;

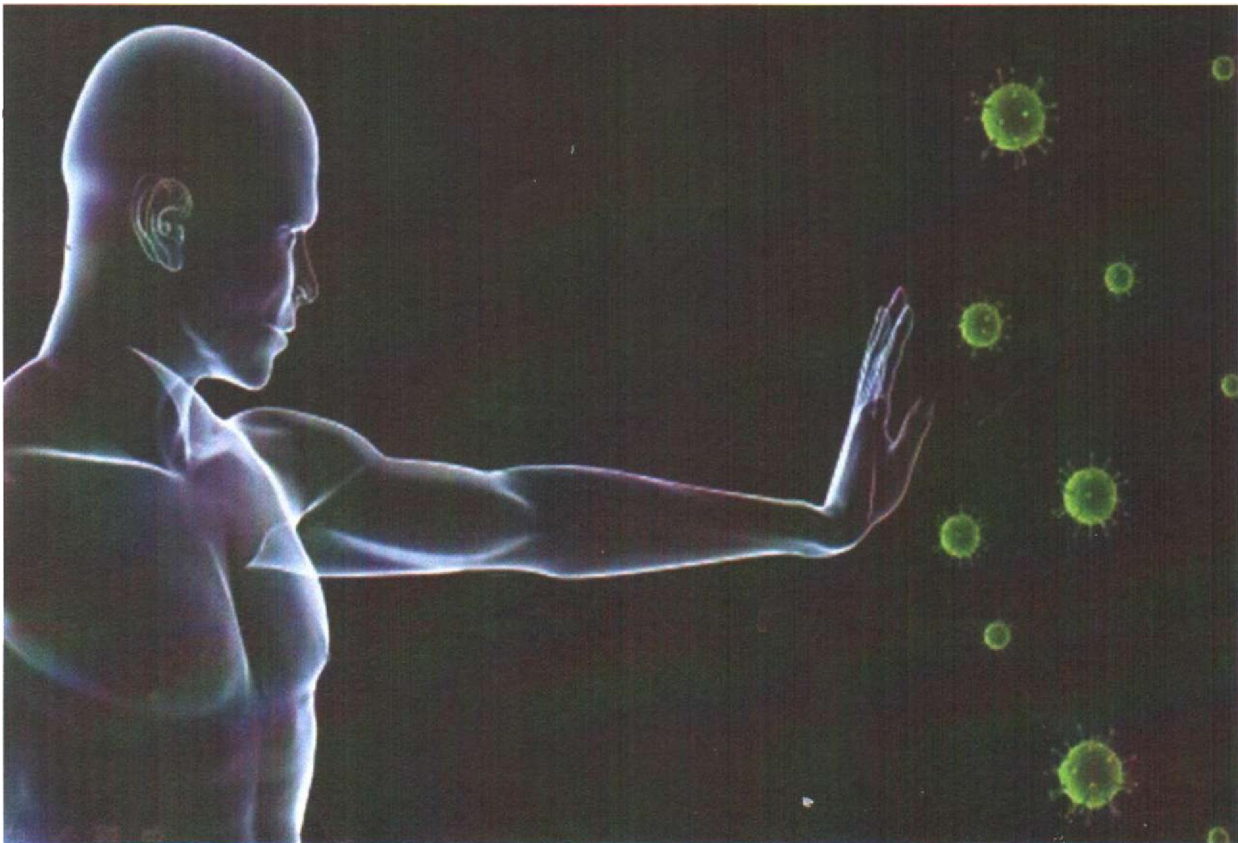
*гармоничные отношения между людьми;
ответственное сексуальное поведение;
личная гигиена.*



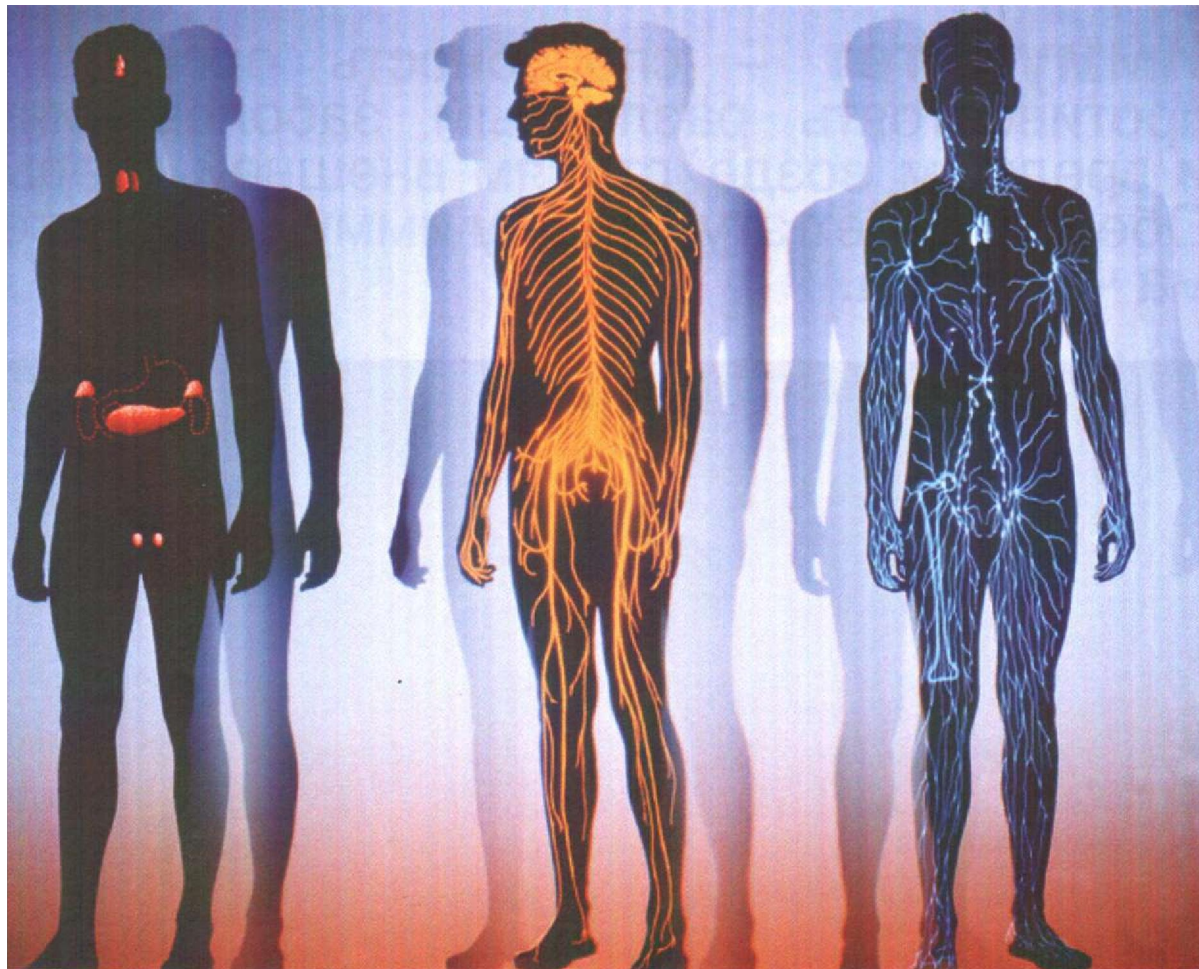
И

Изменчивость ВИЧ - выраженная склонность вируса к мутациям (изменение генотипа), в связи с чем имеются сложности в изготовлении профилактической вакцины против ВИЧ-инфекции и при лечении.

Иммунитет - способность организма противостоять различным заболеваниям и вредным воздействиям внешней среды. Обеспечивает эту защиту иммунная система человека.



Иммунная система человека - система, защищающая организм от возбудителей различных инфекционных заболеваний. При отсутствии вредных воздействий на организм (наркомания, алкоголизм, табакокурение, стрессовые ситуации, плохое питание и т.п.) иммунная система большинства ВИЧ-инфицированных способна самостоятельно в течение длительного времени сопротивляться активному размножению ВИЧ в организме, не требуя назначения специфического лечения (см. АРВТ)



Иммунограмма - исследование крови на иммунный статус, показатель состояния иммунной системы. Позволяет оценить степень поражения иммунной системы вирусом иммунодефицита человека; важен для динамического наблюдения развития заболевания у каждого конкретного больного.

Иммунодефицит (ослабленный иммунитет) - потеря организмом способности сопротивляться инфекциям и ликвидировать последствия нарушений, вызванных различными заболеваниями. В зависимости от тяжести иммунодефицита человек становится все более беззащитен перед, окружающими его микроорганизмами.



Инкубационный период ВИЧ-инфекции - промежуток времени от момента заражения ВИЧ до появления клинических проявлений острой ВИЧ-инфекции или/и до появления в организме антител к ВИЧ. Продолжительность инкубационного периода обычно от 3-х недель до 3-х месяцев но может затягиваться до 12 месяцев.

ИФА (иммуноферментный анализ) - специальное лабораторное исследование, позволяющее обнаружить в организме человека антитела к ВИЧ.

ИБ (иммунный блоттинг) - аналитический метод, используемый для определения антител к белкам ВИЧ в образце плазмы крови.

Положительный результат иммунного блоттинга является абсолютным лабораторным подтверждением диагноза ВИЧ-инфекция.

Источник ВИЧ инфекции - человек, в крови которого имеется ВИЧ; заразен на всех стадиях болезни, начиная с первого дня инфицирования.

ИППП (ЗППП) - инфекции (заболевания), передающиеся половым путем. Это большая группа инфекционных болезней (более 25 видов), которые объединены по общему признаку - возможность передачи при половых контактах (к ним относятся: сифилис, гонорея, трихомониаз, хламидиоз, герпес и др.) Наличие инфекций, передающихся половым путем, значительно повышает риск заражения ВИЧ-инфекцией.

К

Кесарево сечение - проведение родов с помощью полостной операции, при которой новорожденный извлекается через разрез брюшной стенки матки. Операция «кесарево сечение» снижает риск передачи ВИЧ от матери ребенку и является одной из мер профилактики вертикальной передачи ВИЧ.

Консультирование - конфиденциальный диалог между пациентом и консультантом, предоставляющий возможность пациенту принять осознанное (информированное) и ответственное решение о дальнейших действиях в связи с ВИЧ-инфекцией. Консультирование, как и тестирование, должно быть добровольным. Различают консультирование дотестовое - перед проведением анализа (теста) на ВИЧ и послетестовое - после получения результата обследования с целью обсуждения этого результата.

Комбинированная антиретровирусная терапия - или высокоактивная антиретровирусная терапия (ВААРТ) - применение для лечения ВИЧ-инфекции комбинации из 3-х и/или более антиретро- вирусных препаратов из разных групп.

Контрацепция - предупреждение беременности механическими (презервативы, шеечные колпачки), химическими (медикаментозными) и другими противозачаточными средствами и способами. Использование презерватива также помогает значительно снизить риск заражения ВИЧ и другими инфекциями, передающимися половым путем.

Конфиденциальный - доверительный, не подлежащий огласке.

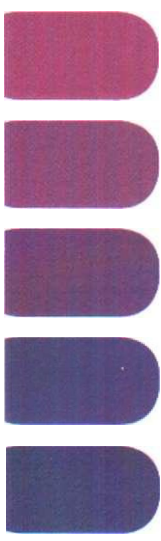
Конфиденциальность - необходимость предотвращения утечки (разглашения) какой либо информации, например сведений о состоянии здоровья человека, его диагнозе.

Красная ленточка - знак солидарности и причастности к глобальной проблеме, символ осознания людьми важности проблемы СПИДа, принятый во всем мире.

Л

Лечение ВИЧ-инфекции - назначение специфической противовирусной терапии при прогрессировании ВИЧ-инфекции с целью блокировать размножение ВИЧ и привести иммунную систему в нормальное состояние (см. АРВТ, ВААРТ)





Люди, живущие с ВИЧ (ЛЖВ) - так как ВИЧ-инфекция является медленно текущим заболеванием и отличается довольно долгим бессимптомным периодом, инфицированные ВИЧ люди в большинстве своем не являются больными в общепринятом понимании этого слова, но в их организме присутствует ВИЧ. Поэтому для их обозначения используется термин «люди, живущие с ВИЧ».

М

Материнство и ВИЧ - см. беременность и ВИЧ.

Методы профилактики - меры различного (медицинского, социального, психологического, воспитательного и т.п.) характера, направленные на предупреждение распространения ВИЧ и/или его последствий, сохранение здоровья и продление жизни человека.

Моногамия - единобрачие. Этот термин так же используется для обозначения длительной связи с одним половым партнером.

Н

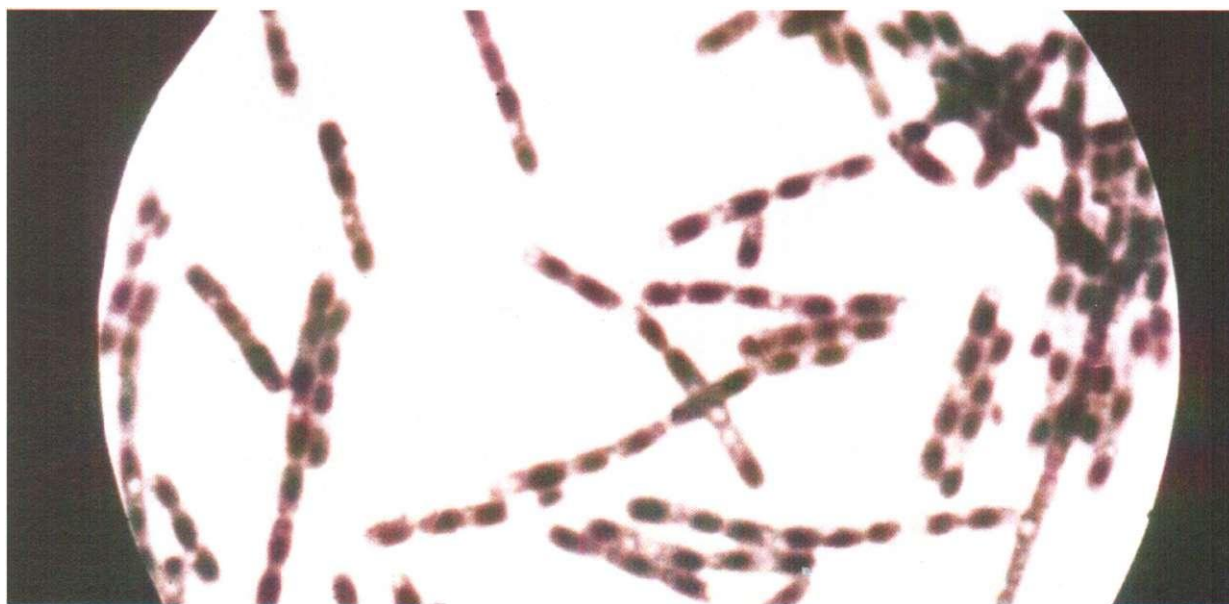
Наркотики - химические вещества растительного или синтетического происхождения, способные вызывать изменение психического состояния, применение которых приводит к физической и психической зависимости. При инъекционном употреблении наркотиков ВИЧ может передаваться от ВИЧ-инфицированного человека через нестерильные (загрязненные кровью) иглы, шприцы, раствор наркотика.

Наркомания - заболевание, обусловленное зависимостью от наркотического средства или психотропного вещества.

Неопределяемая вирусная нагрузка - такое низкое содержание вируса в крови, которое не улавливается современными лабораторными методами.

Считается благоприятным лабораторным показателем в развитии ВИЧ-инфекции.

Нестерильный (инструмент, раствор) - содержащий на своей поверхности или в своем составе возбудителей различных заболеваний.



Обследование на ВИЧ - см. анализ крови на ВИЧ.

Оппортунистические заболевания - инфекционные заболевания, которые возникают только у людей со сниженным (ослабленным) иммунитетом. Развиваются у больных СПИДом на фоне снижения иммунной защиты.



П

Пандемия ВИЧ-инфекции - глобальное, т.е. повсеместное распространение ВИЧ-инфекции.

Период окна (серонегативный период) — это период от момента заражения до момента появления в крови антител к ВИЧ (от 2 недель до 3 месяцев, в редких случаях до 6 месяцев). В данный период вирус ВИЧ в организме уже есть, однако анализ крови на ВИЧ будет отрицатель-

ным, так как антитела к вирусу не выработались в достаточном для обнаружения лабораторными методами количествами. В «период окна» инфицированный человек уже может передавать ВИЧ другим людям при определенных условиях.

Пути передачи ВИЧ-инфекции -
способы, которыми передается ВИЧ.

Существуют только три пути передачи:

парентеральный (кровь в кровь)

- при групповом внутривенном употреблении наркотиков

половой (гомо- и гетеросексуальный)

- при любом незащищенном (без использования презерватива) половом контакте при любых видах сексуальных практик

вертикальный от матери к ребенку

- во время беременности, в родах и/или при грудном вскармливании.

Права ВИЧ-инфицированных -

ВИЧ-инфицированные граждане РФ обладают на ее территории ВСЕМИ правами и свободами и несут обязанности в соответствии с Конституцией и законодательством РФ. Главной обязанностью ВИЧ-инфицированных людей является нераспространение ВИЧ-инфекции среди населения.

Приверженность к лечению - осознанное участие больного в лечебных мероприятиях. В случае с ВИЧ-инфекцией под приверженностью понимают строгое соблюдение больным режима приема антиретровирусных препаратов по времени, дозе и в соответствии с назначенной диетой.

ПВПП (профилактика вертикального пути передачи ВИЧ) - используется для снижения риска передачи ВИЧ-инфекции от матери к ребенку во время беременности, родов и в послеродовом периоде. Для этого используют комплекс мероприятий:

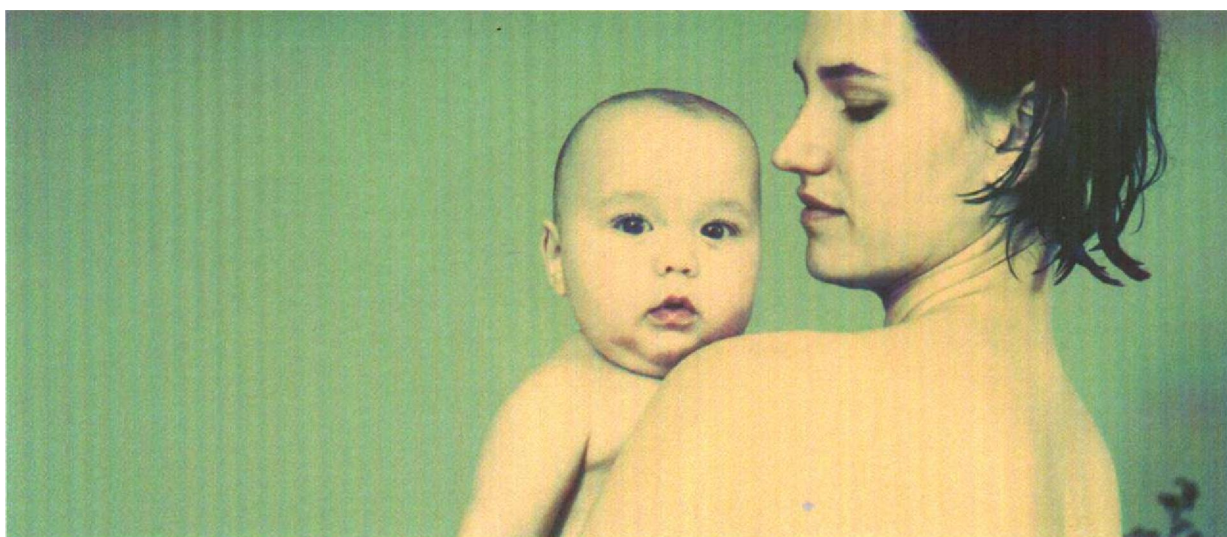
диспансерное наблюдение ВИЧ-положительной женщины с ранних сроков беременности;

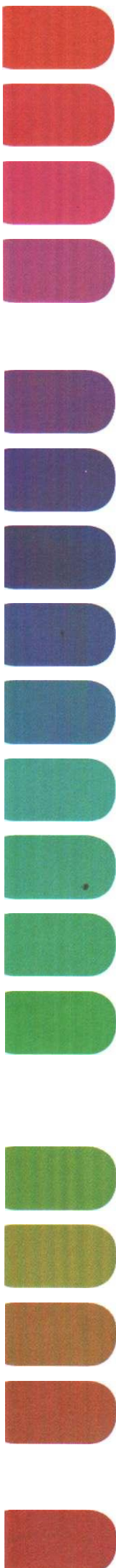
назначение специфической терапии (см. АРВТ) во время беременности и в родах;

проведение профилактических мероприятий в родах (плановое кесарево сечение);

назначение новорожденному профилактической антиретровирусной терапии (см. АРВТ);

отказ от грудного вскармливания.





Презервативы – барьерное средство защиты от ВИЧ-инфекции, инфекций передающихся половым путем и нежелательной беременности.

ПЦР - полимеразная цепная реакция - лабораторный метод молекулярной диагностики, направленный на выявление генетического материала вирусов. В случае с ВИЧ - применяется для ранней диагностики ВИЧ-инфекции, а также для оценки эффективности антиретровирусной терапии.

Р

Резистентность - невосприимчивость, устойчивость. Способность микроорганизма (в данном случае ВИЧ) утрачивать чувствительность к лекарственным препаратам, при этом лечение данными лекарственными препаратами становится не эффективным. Для ВИЧ характерна высокая генетическая изменчивость, поэтому очень быстро формируется привыкание вируса к лекарственным препаратам.

Рискованное поведение - поведение, влекущее за собой возможность инфицирования ВИЧ.

Результаты обследования (анализа, теста) на ВИЧ - могут быть:

положительными - ВИЧ имеется в крови, человек инфицирован и может стать источником заражения;

отрицательными - ВИЧ либо отсутствует (человек здоров), либо ВИЧ имеется, но в данный момент человек находится в периоде

окна (см. серонегативный период) - возможно, необходим повторный анализ по истечении 3-6 месяцев;

неопределенными или сомнительными - в крови еще мало антител к ВИЧ или же тест-системы среагировали, например, на белки возбудителей других заболеваний - в этом случае через некоторое время необходимо провести повторный анализ.

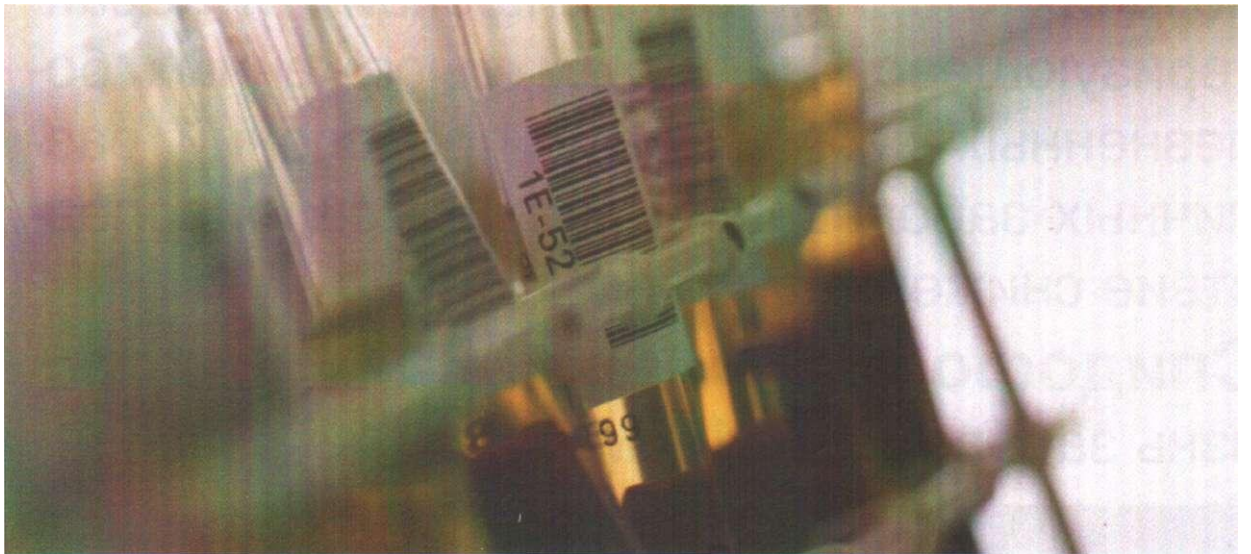
СПИД (синдром приобретенного иммунодефицита) - состояние, возникающее при поздних стадиях ВИЧ-инфекции и характеризующееся наличием выраженных болезненных симптомов и проявлений различных

заболеваний, возникающих вследствие снижения иммунитета.

Спидофобия - навязчивый страх, боязнь заболеть СПИДом.

Синдром - совокупность симптомов (признаков) заболевания, имеющих общий механизм возникновения и развития.

Сочетанная инфекция - инфекция с участием двух и более различных возбудителей.

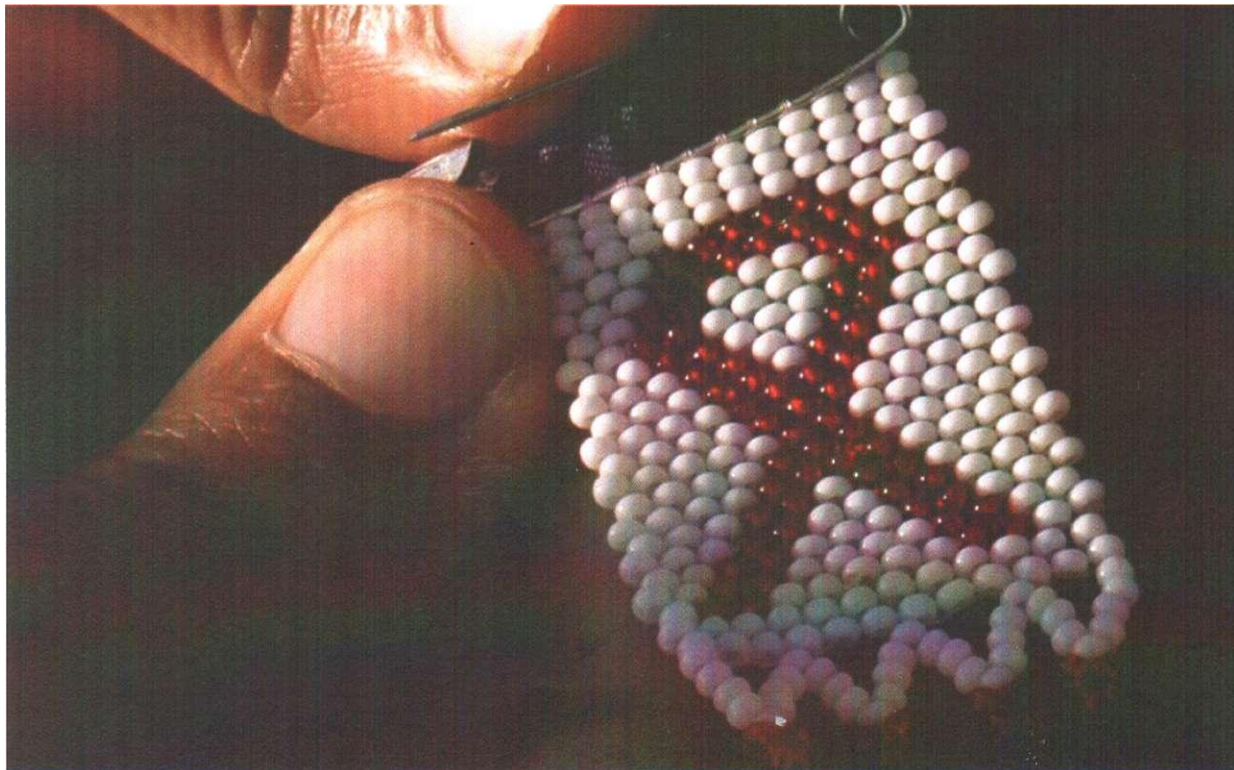


Стигма - клеймо, ярлык. Стигма в отношении ВИЧ-инфицированных лиц - это резко негативное отношение к ним; социальный стереотип, который заставляет относиться к ВИЧ-инфицированному человеку как к носителю нежелательного качества; «социальное клеймо».

Т

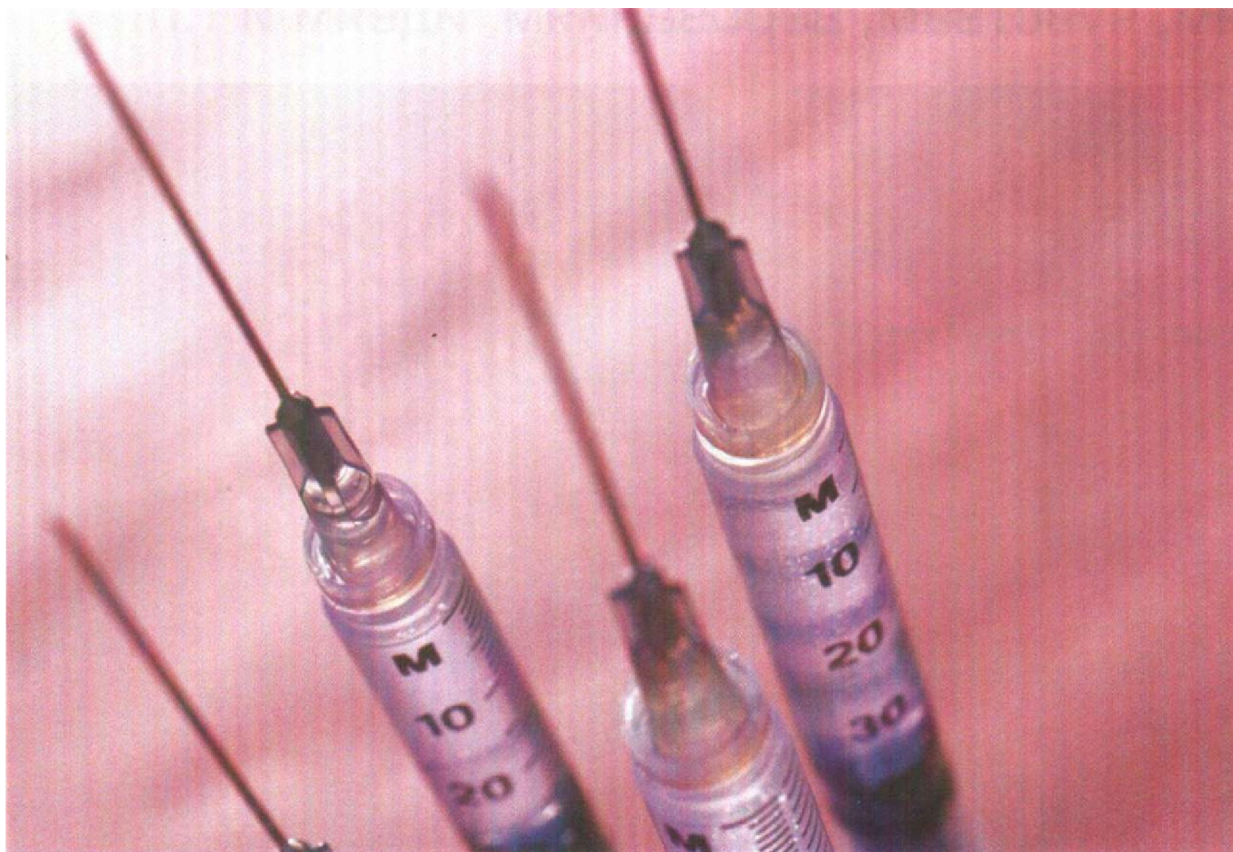
Тестирование на ВИЧ - проведение лабораторного обследования на ВИЧ с обязательным *до* и *после* тестовым консультированием.

Толерантность - терпимость, способность мириться и относиться с пониманием к чужому образу жизни, поведению, обычаям, чувствам, верованиям, идеям и т.п.



У

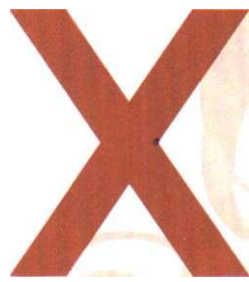
Уязвимость - степень способности индивидуума адекватно реагировать на возникающие риски. На уязвимость может влиять множество факторов - образование, религия, традиции, экономическое и социальное положение и т.д.



Фактор риска - общее название факторов, не являющихся непосредственной

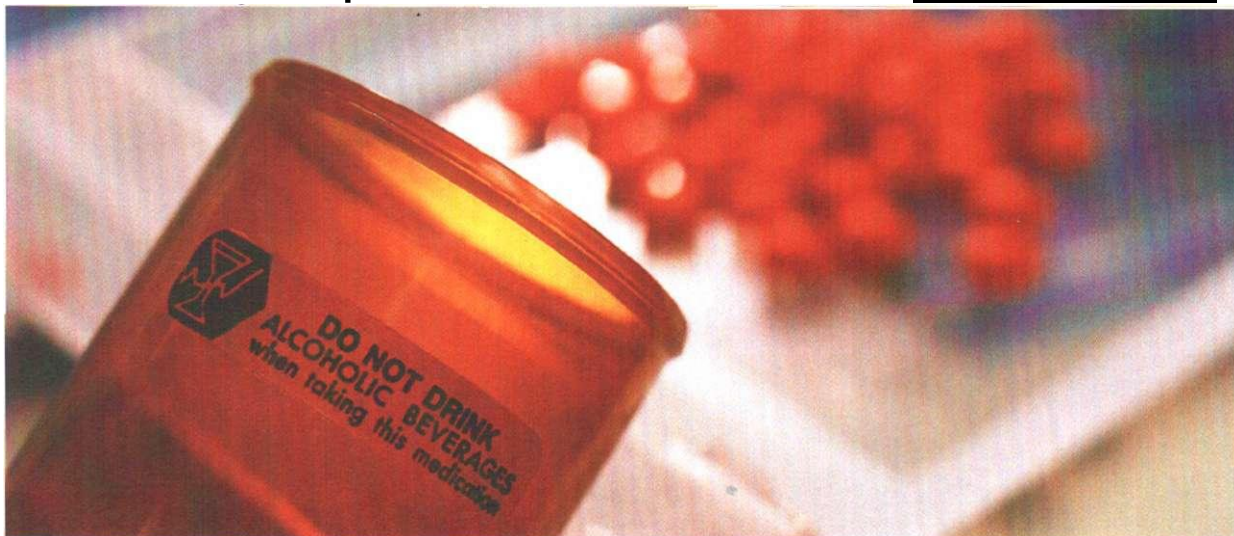
причиной определенной болезни, но увеличивающих вероятность ее возникновения.

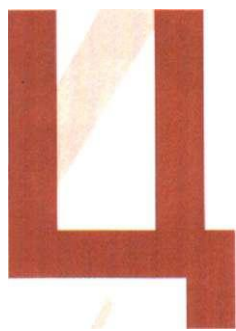




Хронический процесс - медленно развивающийся, затяжной, длительный процесс.

Химиопрофилактика - применение противовирусных препаратов лицам, подвергшимся заражению ВИЧ. Химиопрофилактику необходимо начинать как можно раньше- желательно в первые минуты и часы после возможного заражения. Если с момента возможного заражения прошло более 72 часов, химиопрофилактика считается нецелесообразной.





Центр по профилактике и борьбе со **СПИДом** - специализированное медицинское учреждение, осуществляющее профилактические, противоэпидемические, диагностические, лечебные и другие мероприятия, направленные на предупреждение распространения ВИЧ и связанных с ним заболеваний.

В Ростове-на-Дону Центр находится по адресу: Станиславского 91. Контактные телефоны: 8 (863) 263-3-250, 263-3-240

Сайт: <http://www.rostov-aids.ru>,



Эпидемия ВИЧ-инфекции - распространение ВИЧ-инфекции в масштабах ограниченной территории или части населения.

Эффективность лечения - при антиретровирусной терапии эффективность лечения оценивается по результатам снижения вирусной нагрузки.

Экспресс-тест на ВИЧ (экспресс-обследование) - тесты, позволяющие в течение 15 минут получить результат. Являются предварительными диагностическими тестами. Результаты этих тестов должны быть обязательно подтверждены стандартным анализом крови на ВИЧ (см.)

Я

Я - хочу сохранить свое здоровье.
Я многое узнал о ВИЧ-инфекции и буду делать все от меня зависящее, чтобы защитить свою жизнь, себя, своих родных и близких от этого заболевания.

